

سادساً :

## الانفاق على التعليم

”وسنعمل بإذن الله على  
التكيف بين الدخل  
والإنفاق لتبقى سمعة  
عمان كما هي دوماً في  
المحافل الاقتصادية  
جيدة وفي مستواها  
الرفيع“

حضرة صاحب الجلالة السلطان قابوس بن سعيد  
المعظم حفظه الله ورعاه  
٢٠ يناير ١٩٩٥ م

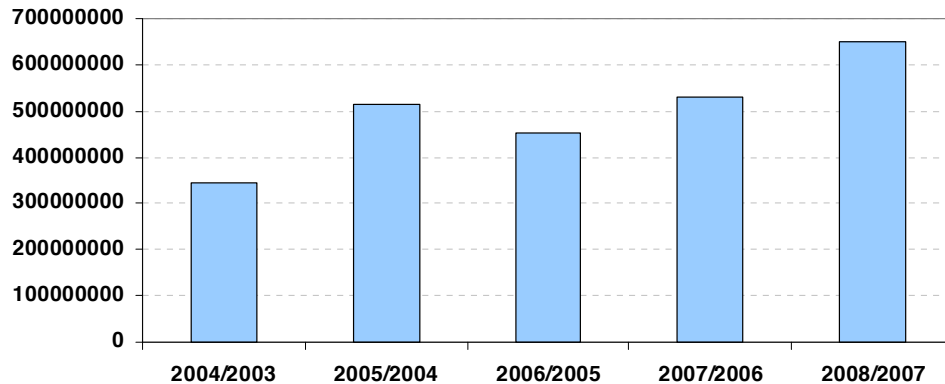
## مؤشر رقم (٣٧) توزيع ميزانية التربية على بنود الانفاق :

جدول (٥٠) : تطور موازنة الوزارة خلال الأعوام ٢٠٠٣ / ٢٠٠٤م إلى ٢٠٠٧ / ٢٠٠٨م

| السنة المالية | إجمالي موازنة الوزارة المعدلة |
|---------------|-------------------------------|
| 2004/2003     | 343986652                     |
| 2005/2004     | 513454522                     |
| 2006/2005     | 451775445                     |
| 2007/2006     | 530926333                     |
| 2008/2007     | 649406434                     |

و من الملاحظ أن الميزانية المتكررة للوزارة تشكل أكبر نسبة من موازنه المعتمدة للوزارة والتي تتمثل في بند الرواتب و البدلات، تليها الموازنة الإنمائية و التي تدخل من ضمنها الإنشاءات الجديدة و الإضافات على المباني القائمة والتجهيزات... الخ.

شكل (50) تطور إجمالي موازنة الوزارة المعدلة



إن أهمية هذا المؤشر تكمن في التعريف متخذي القرار بتوزيع أوجه الصرف في ميزانية وزارة التربية و التعليم و للنظر في أي البنود يتطلب ترشيد الانفاق بها وأي من تلك البنود بحاجة إلى زيادة اعتماد

يتضح من الجدول رقم ( ٥٠ )

١. أن موازنة وزارة التربية و التعليم تزداد من سنة إلى أخرى، و هذا دليل قاطع على اهتمام الحكومة الرشيدة بالتوسع الكمي في توفير الخدمة التعليمية لجميع مناطق السلطنة، بل و يتعدى ذلك باهتمامها بتوفير التعليم النوعي من خلال تطبيق التعليم الأساسي تدريجيا على مدارس التعليم العام و تلبية متطلبات هذا النظام من خلال توفير المباني المدرسية المؤهلة بمختلف المرافق التربوية و الوسائل التعليمية التي تخدم تطبيق الخطة الدراسية المطورة و بالتأكيد رافق ذلك تطوير المناهج الدراسية و توفير الكوادر العمالية المؤهلة لشغل الوظائف الإدارية و الفنية المستحدثة من خلال التاهيل و التدريب.

٢. نسبة الزيادة في موازنة الوزارة بين عامي ٢٠٠٦ / ٢٠٠٧م و ٢٠٠٧ / ٢٠٠٨م بلغت (١٨,٢٤) %.

مؤشر رقم (٣٨) توزيع الإنفاق حسب نوع التعليم و الصفوف الدراسية :

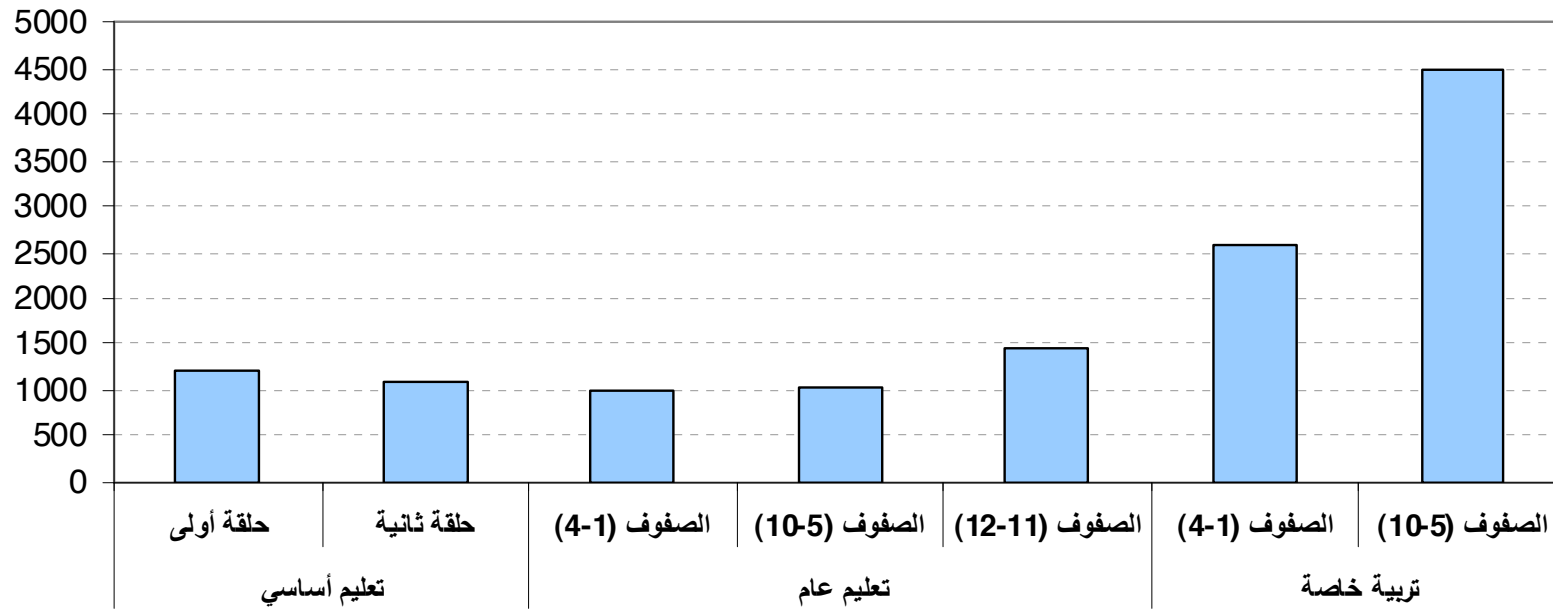
- اعتمد في الخطة المالية للعام ٢٠٠٧/٢٠٠٨م تقسيم الصفوف (١ - ٤) و (٥ - ١٠) و (١١ - ١٢) في كل من التعليم الأساسي و العام خلافا عن السنوات الماضية، حيث كان تقسم الصفوف في التعليم العام كما هو معروف هو (١ - ٦) و (٧ - ٩) و (١٠ - ١٢)، و يتيح هذا التقسيم المقارنة بشكل أفضل بين مجموعات صفوف التعليم الأساسي و العام اللذان يعملان معا إلى أن يتم تجفيف التعليم العام و يحل محله التعليم الأساسي، علماً بأن عملية التجفيف تتم حالياً تدريجياً مع التوسع في تطبيق التعليم الأساسي.
١. تكلفة الطالب في الحلقة الأولى في التعليم الأساسي أعلى من تكلفة الطالب في الصفوف (١ - ٤) في التعليم العام، و ذلك لمتطلبات هذه المرحلة من الوسائل التعليمية و المرافق التربوية و زيادة مواد الخطة الدراسية.
٢. نجد بعض التقارب في التكلفة بين الحلقة الثانية و الصفوف (٥ - ١٠)، حيث أن الأولى تزيد بما مقداره حوالي (٦٥, ٣٪) فقط عن الثانية.
٣. إجمالاً بين التعليم الأساسي و العام، نجد أن التكلفة في الصفوف (١١ - ١٢) هي الأعلى، فهي تصل إلى ١٤٦٧ ريالاً تقريباً للطالب الواحد في الصفين الحادي عشر و الثاني عشر، و ذلك لأهمية هذين الصفين كآخر مراحل التعليم المدرسي بالسلطنة.
٤. ارتفاع تكلفة الطالب في مدارس التربية الخاصة عن الطالب في مدارس التعليم الأساسي و العام بما يصل إلى الضعف تقريباً في الصفوف (١ - ٤)، أما في الصفوف (٥ - ١٠) فتصل إلى حوالي ٤ أضعاف (أمثال) عما هو عليه في الأساسي و العام، و ذلك نظراً لمتطلبات تلك المدارس لنوعية خاصة من الاحتياجات التربوية.

جدول (٥١) متوسط تكلفة الطالب حسب نوع التعليم

للعام الدراسي ٢٠٠٧/٢٠٠٨م

| نوع التعليم | الصفوف الدراسية | المبلغ |
|-------------|-----------------|--------|
| تعليم أساسي | حلقة أولى       | 1225   |
|             | حلقة ثانية      | 1079   |
| تعليم عام   | الصفوف (1-4)    | 1011   |
|             | الصفوف (5-10)   | 1041   |
|             | الصفوف (11-12)  | 1467   |
| تربية خاصة  | الصفوف (1-4)    | 2576   |
|             | الصفوف (5-10)   | 4499   |

شكل (51) متوسط تكلفة الطالب حسب نوع التعليم للعام الدراسي 2007 / 2008 م



جدول (٥٢) تطور متوسط تكلفة الطالب حسب نوع التعليم و المنصرف الفعلي

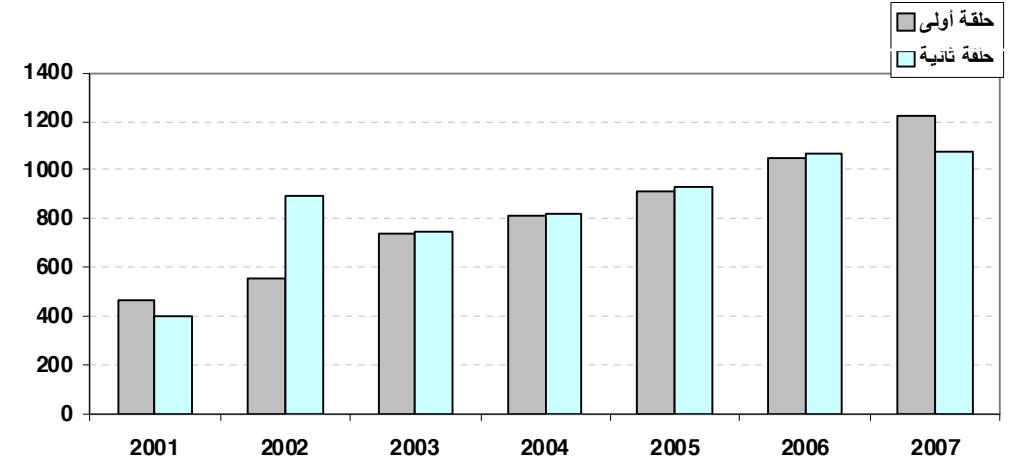
| العام الدراسي | التعليم الأساسي |            | التعليم العام |               |                |
|---------------|-----------------|------------|---------------|---------------|----------------|
|               | حلقة أولى       | حلقة ثانية | الصفوف (1-6)  | الصفوف (7-9)  | الصفوف (10-12) |
| 2001          | 465             | 398        | 281           | 357           | 528            |
| 2002          | 555             | 894        | 420           | 492           | 659            |
| 2003          | 734             | 744        | 462           | 519           | 712            |
| 2004          | 812             | 821        | 541           | 585           | 806            |
| 2005          | 914             | 933        | 653           | 675           | 911            |
| 2006          | 1046            | 1068       | 784           | 799           | 1043           |
| 2007          | 1225            | 1079       | الصفوف (1-4)  | الصفوف (5-10) | الصفوف (11-12) |
|               |                 |            | 1011          | 1041          | 1467           |

تشير بيانات الجدول (٥٢) ما يلي:

- ١- تزداد تكلفة الطالب من عام إلى آخر و في جميع المراحل التعليمية حيث بلغ معدل النمو السنوي في تكلفة الطالب بين عامي ٢٠٠١ / ٢٠٠٢ و ٢٠٠٧ / ٢٠٠٨ حوالي (٢٠٪)
- ٢- و بلغ معدل نمو تكلفة الطالب في الحلقة الأولى حوالي (١٨٪) و الحلقة الثانية (١٩٪)
- ٣- و بالرغم أن تكلفة الطالب في التعليم العام أقل من التعليم الأساسي ألا أن هناك نمو ملحوظ من عام دراسي لآخر حيث بلغ معدل النمو السنوي لتكلفة الطالب في التعليم العام حوالي (٢١٪).



شكل (52) تطور متوسط تكلفة الطالب في التعليم الأساسي حسب الحلقة



شكل (53) تطور متوسط تكلفة الطالب في التعليم العام

